

## Montageanleitung

### BC Schott 90/UNO

Zulassung Nr.: Z-19.15-1016

Diese technischen Informationen geben den derzeitigen Stand unseres Wissens und unserer Erfahrung wieder. Änderungen ohne vorherige Benachrichtigung vorbehalten. Verwenden Sie bitte die jeweils neuesten technischen Informationen, denn unser Erfahrungs- und Wissensstand entwickelt sich stets weiter. In Zweifelsfällen setzen Sie sich bitte mit FLAMRO in Verbindung. Beschriebene Anwendungsbeispiele können die besonderen Verhältnisse des Einzelfalls nicht berücksichtigen und erfolgen daher ohne Haftung. Im Übrigen gelten ausschließlich die Ihnen bekannten Allgemeinen Geschäftsbedingungen der FLAMRO Brandschutz-Systeme GmbH (neueste Fassung).



Das BC Schott S 90 / UNO kann sowohl für eine feuersichere Kabeldurchführung an einer leichten Trennwand oder einer Massivwand eingesetzt werden als auch an Geschosdecken.

Die Hauptkomponenten stellt dabei die 80 mm starke BC Platte dar, durch die sowohl Einzelkabel und Kabelbündel als auch Kabeltragekonstruktionen geführt werden dürfen.

Die Abstände zwischen den Komponenten werden mit BC Spachtel ausgefüllt und geschlossen. Sämtliche Oberflächen werden abschließend mindestens 1mm dick mit BC Farbe / viskos versiegelt werden, wobei die Länge der Beschichtung auf den Kabeln und den Kabeltragekonstruktionen mindestens 20 cm betragen muss.

Zulässige Belegung	Anwendungsbereiche
<ul style="list-style-type: none"> <li>- Elektrokabel beliebiger Dicke und Materialien</li> <li>- Lichtwellenleiter (jedoch keine Hohlleiterkabel)</li> <li>- Eng verschürte Kabelbündel gem. Abschnitt 4.3.2 werden innen nicht beschichtet</li> <li>- Einzelne Steuerleitungen aus Stahl- oder Kunststoff-rohren bis 15 mm</li> <li>- Kabelrinnen, -pritschen, -leitern aus Stahl, Aluminium oder Kunststoffprofilen</li> </ul>	<ul style="list-style-type: none"> <li>- In allen brandschutzklassifizierten Wänden (Mauerwerk, Beton, Porenbeton) <math>\geq 100</math> mm Maximale Öffnungsgröße: <math>H \leq 200</math> cm, <math>B \leq 120</math> cm</li> <li>- leichte Trennwände <math>\geq 100</math> mm Maximale Öffnungsgröße: <math>H \leq 50</math> cm, <math>B \leq 80</math> cm</li> <li>- Decken (Beton bzw. Stahlbeton) <math>\geq 150</math> mm Maximale Öffnungsgröße <math>B \leq 40</math> cm, <math>L = \infty</math></li> </ul>

Montagehinweis	Allgemeine bauaufsichtliche Zulassung der Bauprodukte
Für den optimalen, fachgerechten Einbau des Systems S90/UNO ist die speziell beschichtete BC Platte 80 (1,0) zu verwenden. Die Brandschutz-Platten müssen vom Hersteller mit dem Übereinstimmungszeichen (Ü) gekennzeichnet sein. Alternativ kann auch die vorbeschichtete BC Platte 80 (0,5) verwendet werden, wobei diese noch endbeschichtet werden muss.	BC Farbe / Farbe viskos: Z-19.11-936 BC Spachtel: Z-19.11-397

## Montageanleitung

### BC Schott S 90/UNO

Zulassung Nr.: Z-19.15-1016

Bitte beachten Sie die Angaben der Zulassungen. Alle Dokumente können Sie unter [www.flamro.com/services/downloads](http://www.flamro.com/services/downloads) herunterladen.

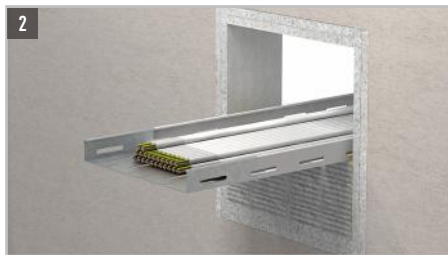
Es wird vorausgesetzt, dass

- Beschädigungen an der Abschottung repariert werden
- Durch den Einbau der Abschottung die Standsicherheit des angrenzenden Bauteils - auch im Brandfall - nicht beeinträchtigt wird
- Der Sturz oder die Decke für die Abschottung keine zusätzliche vertikale Belastung enthält
- Die Befestigungen der Leitungen am angrenzenden Bauteil (nicht an der Abschottung) erfolgt

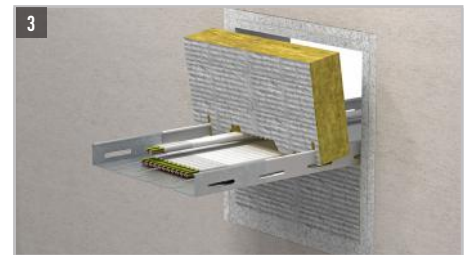
### Montageschritte



Zu Beginn sind die Laibungen, Kabel und Tragekonstruktion der Bauteilöffnung zu reinigen. Bei leichten Trennwänden ist lediglich eine umlaufende und oberflächenbündige Schottlaibung auszuarbeiten. Der zu beschichtende Bereich ist mit Kreppband abzuklemben.



Die durchgeführten Kabel und die Kabelpritsche müssen ab Schottoberfläche 200 mm mit BC Farbe beschichtet werden.



Die BC Platten müssen passgenau zugeschnitten werden, die Schnittkanten sind mit BC Farbe zu bestreichen und in die Wandöffnung einzusetzen.

**Praxis-Tipps:** Die Verarbeitung der bereits beschichteten BC Platte 80 spart Zeit und Aufwand. Anschließend sind die Kabel im Bereich der Abschottung mit reichlich BC Spachtel zu bestreichen.



Nach dem Schließen der Bauteilung sind alle Spalten und Fugen mit BC Spachtel dicht und eben zu verschließen. Schwer zugängliche, kleine Stellen können ideal mit der Einwegkartusche verarbeitet werden.



Im letzten Arbeitsschritt ist der mit 30 mm breite Rand um die hindurchgeführten Installationen mit BC Farbe zu beschichten und das Kreppband zu entfernen.



Abschließend muss die Abschottung mit einem Schild dauerhaft gekennzeichnet werden. Das Kennzeichnungsschild muss neben der Abschottung am Bauteil befestigt werden und ist bei FLAMRO erhältlich.